

(OSC). También se muestran Lambda Sagitáridas (LSA) y Gamma Sagitáridas (GSA).

Entre los radiantes proyectados en las proximidades de las **Sagitáridas**, podríamos destacar un par de ellos. Las **Zeta Ofiúquidas** poseen un máximo en torno al 13 de junio con una THZ de unos 5 meteoros / hora. Puede presentar meteoros brillantes caracterizados por su velocidad moderada-lenta. El radiante de las **Omega Escórpidas** alcanza su mayor actividad en torno al 15 de junio, presentando también meteoros de velocidades lentas.

Finalmente nos queda por destacar la importancia de estudiar a final de mes la actividad de las **Boótidas de Junio**. Producidas por restos del fragmentado cometa 7P/Pons-Winnecke, este enjambre de meteoroides ha sido sometido a grandes perturbaciones planetarias que han impedido durante décadas que la Tierra interceptase las cortinas de polvo dejadas por el cometa progenitor, la lluvia se pensaba inexistente cuando presentó un estallido de actividad en junio de 1998. Durante los últimos años, la actividad se mantuvo entre 25 a 30 meteoros/hora a partir del 23 de junio, siendo su máximo el 28.

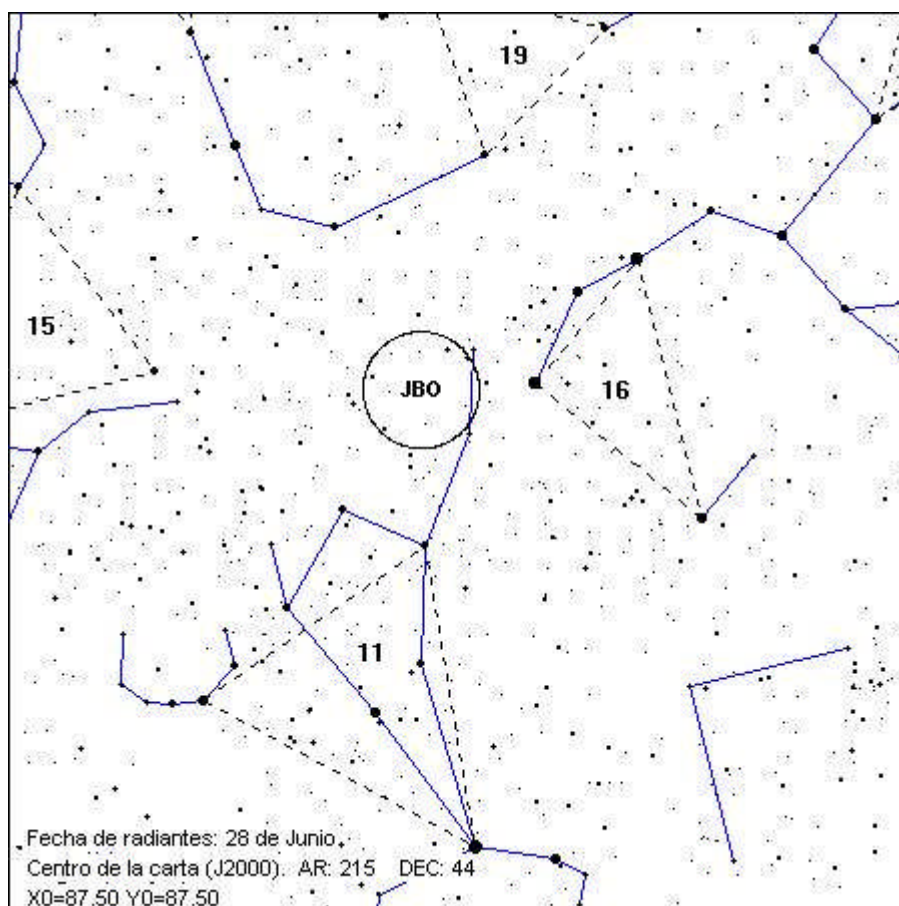


Figura 3. Posición radiante de las Bootidas de Junio.

Para cualquier consulta no duden en contactarse con el coordinador general que está a su disposición.

Les deseamos cielos despejados y buenas observaciones.

Pável Balderas Espinoza
(Tarija-Bolivia)

Coordinador General

Sección Materia Interplanetaria: Meteoros y Bólidos LIADA

pavelba@hotmail.com

Dr. Josep M. Trigo
(Barcelona-España)

Co-coordinador

Sección Materia Interplanetaria: Meteoros y Bólidos LIADA

trigo@ieec.uab.es
